

## Geschäftslage im 2. Quartal 2012 Volle Auftragsbücher bei den Architekten

175

Jahre | ans | anni | years  
1837 - 2012schweizerischer  
ingenieur- und  
architektenvereinsociété suisse  
des ingénieurs  
et des architectessocietà svizzera  
degli ingegneri  
e degli architettiswiss society  
of engineers  
and architectskommunikation  
selnaustrasse 16  
ch 8027 zürich  
t 044 283 15 15  
f 044 283 15 16  
siamedien@sia.ch

**Die Planungsbüros beurteilen ihre derzeitige Geschäftslage noch immer als gut. Dies ergab die neuste Umfrage der ETH-Konjunkturforschungsstelle (KOF) im Auftrag des SIA. Während bei den Architekten kaum negative Stimmen zu vernehmen sind, erwartet jedoch eine leichte Mehrheit der Ingenieurbüros eine rückläufige Geschäftsentwicklung.**

Die gegenwärtige Geschäftslage wird von den meisten Architekten als gut bezeichnet, negative Stimmen sind kaum zu vernehmen. Dies ergab die Umfrage der ETH-Konjunkturforschungsstelle (KOF) von Ende April 2012, an der insgesamt 759 Planungsbüros teilgenommen haben. Wenn auch etwas verhaltener, doch immer noch deutlich positiv, äussern sich auch die Ingenieure. Auffallend ist, dass ungefähr 80 % der befragten Planungsbüros ihre Einschätzung in Bezug auf die Geschäftslage, Nachfrage und Leistung seit drei Monaten und auch im Hinblick auf die kommenden drei Monate unverändert belassen. Der weiterhin positive Saldo der Beschäftigungsentwicklung lässt eine Ausweitung der Beschäftigung in den nächsten drei Monaten erwarten. Die Reichweite an Auftragsbeständen verbleibt erneut bei mehr als zehn Monaten und fast alle Büros betrachten ihre derzeitigen technischen Kapazitäten als ausreichend oder zu niedrig. Ungefähr 50% der befragten Unternehmen bezeichneten einen Mangel an Arbeitskräften als ein Hemmnis, andere mögliche Hemmnisse fielen nicht ins Gewicht. Für gut 80 % der Büros blieb die Wettbewerbsposition unverändert, mehr als 10 % gaben eine Verbesserung an. Ebenso veränderte sich für gut 80 % der Büros die Ertragslage nicht und auch für die nächsten drei Monate geht die Mehrzahl der Unternehmen von einer unveränderten Ertragslage aus. Die insgesamt sehr positiven Einschätzungen der zukünftigen Lage sind primär auf die Entwicklung im Wohnungsbau zurückzuführen. Weiterhin gibt es mehr Büros, welche für die letzten drei Monaten eine Steigerung der Wohnungsbau-summen vermelden als solche, die einen Rückgang beobachten.

### Architekturbüros

Die Auftragsbücher der Architekten sind voll. Fast alle Befragungsteilnehmer vermelden eine gute oder befriedigende Geschäftslage. Auch für die Geschäftslage der nächsten drei Monate und die zu erbringende Leistung ist der Saldo positiv. Der Auftragsbestand verbleibt hoch bis ausreichend. Fast alle Architekturbüros beabsichtigen die Beschäftigung zu halten oder sogar auszubauen. Insbesondere im Wohnungsbau sind für einen beachtlichen Teil der befragten Büros die Bausummen gestiegen. Im industriell-gewerblichen Bau dagegen verzeichnete eine Vielzahl an Unternehmen in den letzten drei Monaten rückläufige Bausummen.

### Ingenieurbüros

Leicht gegenläufig zu den positiven Meldungen der Architekten ist die Stimmung bei den Ingenieurbüros. Leicht mehr Ingenieurbüros erwarten eine rückläufige Geschäftsentwicklung für die nächsten sechs Monate, als eine Verbesserung. Dies lässt sich auch an den von den Ingenieurbüros gemeldeten Entwicklungen der Bausummen erkennen. Für den Wohnungs- sowie industriell-gewerblichen Bau vermeldet eine überwiegende Anzahl an Ingenieurbüros für die zurückliegenden drei Monate fallende oder stagnierende Bausummen. Der Saldo für die Erwartungen über die Ertragslage in den nächsten drei Monaten ist leicht negativ. Deutlich weniger als vor einem Jahr, aber immer noch die Hälfte der Büros, erachten einen Mangel an Arbeitskräften als Hemmnis. Waren im vorherigen Befragungszyklus die Gebäudetechnik-ingenieure etwas pessimistischer als die Berufskollegen, so scheint sich für sie die Situation nun wieder aufgehellt zu haben. Dies manifestiert sich insbesondere im industriell-gewerblichen und öffentlichen Bau, wo die Gebäudetechnikingenieure eine Zunahme der Bausummen verzeichnen.

**175**

 Jahre | ans | anni | years  
1837 - 2012

 schweizerischer  
ingenieur- und  
architektenverein

 société suisse  
des ingénieurs  
et des architectes

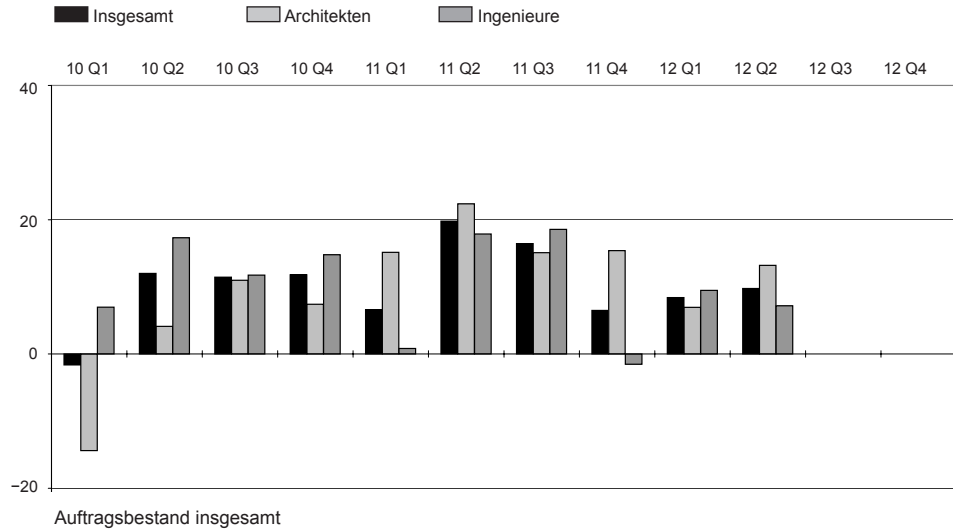
 società svizzera  
degli ingegneri  
e degli architetti

 swiss society  
of engineers  
and architects

*Hinweis an die Redaktionen:*

*Die vorliegende Medienmitteilung kann von der SIA-Website abgerufen werden*

*[www.sia.ch/medien](http://www.sia.ch/medien)*



175

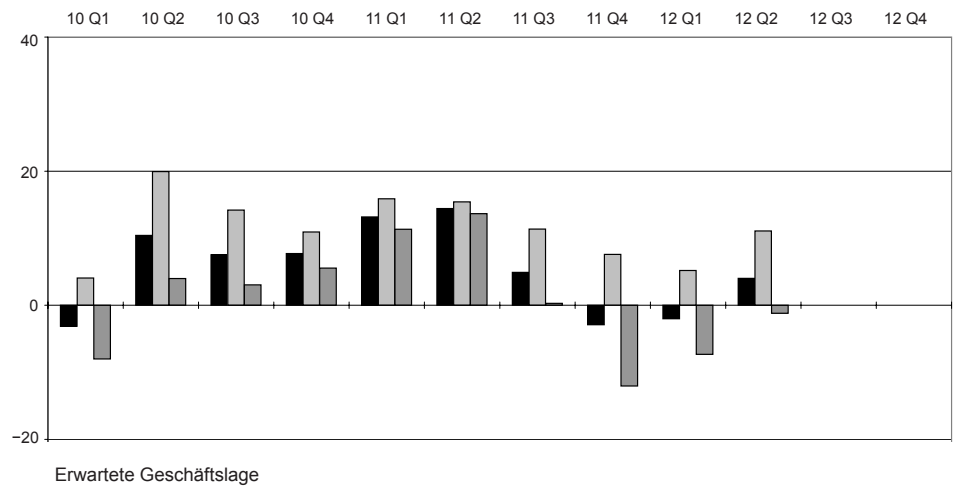
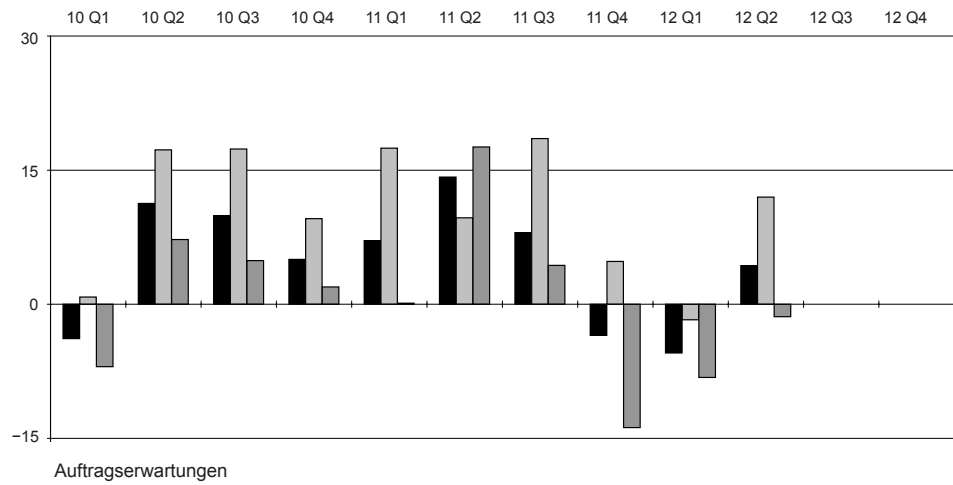
Jahre | ans | anni | years  
1837 - 2012

schweizerischer  
ingenieur- und  
architektenverein

société suisse  
des ingénieurs  
et des architectes

società svizzera  
degli ingegneri  
e degli architetti

swiss society  
of engineers  
and architects



kommunikation  
selnaustrasse 16  
ch 8027 zürich  
t 044 283 15 15  
f 044 283 15 16  
siamedien@sia.ch

**AUFTRAGSBESTAND INSGESAMT**

im Vergleich zum Vorquartal

	+	=	-	Saldo
Architektur- und Ingenieurbüros	25.5	59.7	14.8	10.7
Architekturbüros	29.1	56.4	14.5	14.6
Ingenieurbüros	22.8	62.1	15.1	7.7
– Bauingenieure	18.8	62.1	19.1	-0.3
– Gebäudetechnik	22.3	65.8	11.9	10.4
– Kulturtechnik, Geometer	16.2	71.9	11.9	4.3
– Andere	33.7	43.6	22.7	11.0
	+ höher	= gleich	- niedriger	

**AUFTRAGSERWARTUNGEN**

für das neue Quartal

	+	=	-	Saldo
Architektur- und Ingenieurbüros	11.7	80.9	7.4	4.3
Architekturbüros	18.2	75.2	6.6	11.6
Ingenieurbüros	7.0	85.1	7.9	-0.9
– Bauingenieure	4.3	90.6	5.1	-0.8
– Gebäudetechnik	9.4	82.1	8.5	0.9
– Kulturtechnik, Geometer	5.1	91.1	3.8	1.3
– Andere	11.9	68.3	19.8	-7.9
	+ besser	= unverändert	- schlechter	

**ERWARTETE GESCHÄFTSLAGE**

im nächsten halben Jahr

	+	=	-	Saldo
Architektur- und Ingenieurbüros	10.3	83.6	6.1	4.2
Architekturbüros	17.1	76.8	6.1	11.0
Ingenieurbüros	5.2	88.6	6.2	-1.0
– Bauingenieure	5.3	90.0	4.7	0.6
– Gebäudetechnik	5.2	86.6	8.2	-0.3
– Kulturtechnik, Geometer	5.8	82.3	11.9	-6.1
– Andere	6.1	89.3	4.6	1.5
	+ besser	= unverändert	- schlechter	

**175**

 Jahre | ans | anni | years  
1837 - 2012

**schweizerischer  
ingenieur- und  
architektenverein**
**société suisse  
des ingénieurs  
et des architectes**
**società svizzera  
degli ingegneri  
e degli architetti**
**swiss society  
of engineers  
and architects**
**kommunikation  
selnaustrasse 16  
ch 8027 zürich  
t 044 283 15 15  
f 044 283 15 16  
siamedien@sia.ch**

Bei der Auswertung der Fragebogen durch die KOF/ETH werden die Antworten (z.B. höher, gleich, niedriger) der Unternehmen mit der Beschäftigtenzahl gewichtet und in Prozentanteilen ausgedrückt. Der Saldo ist die Differenz zwischen den positiven und den negativen Anteilen und stellt somit die überwiegende Tendenz dar.

**GESCHÄFTSLAGE**

	gut in %	befriedigend in %	schlecht in %
ganze Schweiz	68 (65)	29 (31)	3 (4)
– Architekten	67 (66)	28 (29)	4 (5)
– Ingenieure	68 (69)	30 (28)	2 (3)
Mittelland Ost mit Zürich	76 (68)	21 (28)	3 (4)
Mittelland West mit Bern	70 (79)	30 (19)	0 (3)
Nordwestschweiz mit Basel	61 (60)	33 (33)	6 (6)
Ostschweiz mit St. Gallen	73 (76)	26 (23)	2 (0)
Tessin	47 (42)	44 (46)	10 (12)
Westschweiz	56 (47)	41 (48)	4 (5)
Zentralschweiz	64 (60)	34 (36)	2 (4)

Gegenwärtige Geschäftslage in den Regionen  
(gerundete Zahlen, in Klammern Vorjahr)

**175**

Jahre | ans | anni | years  
1837 - 2012

**schweizerischer  
ingenieur- und  
architektenverein**

**société suisse  
des ingénieurs  
et des architectes**

**società svizzera  
degli ingegneri  
e degli architetti**

**swiss society  
of engineers  
and architects**

**kommunikation  
selnaustrasse 16  
ch 8027 zürich  
t 044 283 15 15  
f 044 283 15 16  
siamedien@sia.ch**

**BESCHÄFTIGUNG**

	Zunahme in %	gleich in %	Abnahme in %
ganze Schweiz	20 (12)	75 (77)	6 (11)
– Architekten	23 (20)	72 (73)	6 (7)
– Ingenieure	17 (8)	77 (79)	5 (13)
Mittelland Ost mit Zürich	18 (15)	77 (76)	5 (9)
Mittelland West mit Bern	26 (8)	70 (81)	4 (11)
Nordwestschweiz mit Basel	12 (19)	84 (68)	4 (13)
Ostschweiz mit St. Gallen	19 (10)	73 (73)	8 (17)
Tessin	19 (3)	73 (87)	7 (10)
Westschweiz	29 (16)	64 (73)	7 (12)
Zentralschweiz	18 (11)	74 (83)	8 (6)

Erwartungen bezüglich des Personalbestandes in den  
Regionen (gerundete Zahlen, in Klammern Vorjahr)

**ERWARTETE GESCHÄFTSLAGE**

	besser in %	gleich in %	schlechter in %
ganze Schweiz	10 (6)	84 (82)	6 (12)
– Architekten	17 (8)	77 (85)	6 (6)
– Ingenieure	5 (4)	89 (79)	6 (16)
Mittelland Ost mit Zürich	11 (8)	83 (84)	6 (8)
Mittelland West mit Bern	4 (4)	89 (86)	6 (11)
Nordwestschweiz mit Basel	12 (5)	85 (77)	3 (18)
Ostschweiz mit St. Gallen	15 (4)	78 (83)	7 (13)
Tessin	14 (0)	76 (84)	10 (16)
Westschweiz	12 (11)	82 (72)	6 (17)
Zentralschweiz	6 (11)	82 (81)	12 (8)

Erwartete Geschäftslage im nächsten halben Jahr nach  
Regionen (gerundete Zahlen, in Klammern Vorjahr)